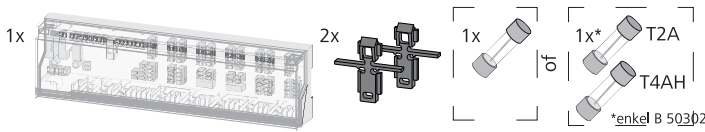


B 50302 24V / 230 V
B 41402 | B 40502 | B 40602 24 V
B 21402 | B 20502 | B 20602 230 V

1 Leveromvang



2 In verband met deze handleiding

Vooraleer met de Basis gewerkt wordt, dient deze handleiding grondig en volledig gelezen te worden. De handleiding dient bewaard en aan de volgende gebruiker doorgegeven te worden.

In deze handleiding worden afzonderlijke posities van de toesteltekeningen door een x vervangen. Afhankelijk van de positie vervangt deze de respectievelijke aangifte van meerdere toesteltypen. B x1402 stemt bijvoorbeeld overeen met B 41402 en B 21402. Een inzicht in en het downloaden van deze en volgende handleidingen is mogelijk onder www.ezr-home.de.

Volgende symbolen geven aan

- een opsomming,

een waarschuwing voor elektrische spanning,

een belangrijke informatie.

3 Veiligheid

3.1 Doelgericht gebruik

De Basis dient,

- voor de montage van een afzonderlijke kamerregeling met tot 10 zones (afhankelijk van het gebruikte type) voor verwarmings- en koelsystemen,
- de aansluiting van tot 18 actuators en 10 kamerbedieningstoestellen (afhankelijk van het gebruikte type),
- de aansluiting van actuators met de werking NC (Normally closed) of NO (Normally open), afhankelijk van de gebruikte regelaar,
- De aansluiting van een externe schakelklok,
- Afhankelijk van het gebruikte type, de aansluiting van een pomp of een ketel, een CO-siginaalgever, een temperatuurbegrenzer of dauwpuntsensor,
- De vaste installatie.

Elk ander gebruik, wijzigingen en ombouwen zijn uitdrukkelijk verboden en leiden tot gevaren, waarvoor de fabrikant geen aansprakelijkheid aanvaardt.

3.2 Veiligheidsaanwijzingen

Voor het vermijden van ongevallen met persoonlijk letsel en materiële schade dienen alle veiligheidsaanwijzingen in deze handleiding nageleefd te worden.

WAARSCHUWING

Levensgevaar door aan het Basisstation aanwezige elektrische spanning!

- Voor het openen, netspanning uitschakelen en tegen opnieuw inschakelen beveiligen.
- Het openen van het toestel is enkel toegelaten voor een gemachtigd vakman.
- Aanwezige vreemde spanningen vrijgeschakelen en tegen opnieuw inschakelen beveiligen.
- Het product enkel in technisch rimpelloze toestand gebruiken.
- Met het toestel niet werken zonder toestelafdekking.
- Personen (inclusief kinderen) met beperkte fysieke, sensorische of geestelijke vaardigheden, ontbrekende ervaring of ontbrekende kennis van dit product mogen dit niet gebruiken of eraan werken. Eventueel dient op deze personen toezicht uitgeoefend te worden door een voor de veiligheid verantwoordelijke persoon of door deze persoon aanwijzingen gegeven te worden, hoe het product dient gebruikt te worden.
- Zich ervan verzekeren, dat geen kinderen met het product spelen. Eventueel dient toezicht gehouden te worden op de kinderen.
- In geval van nood de volledige afzonderlijke kamerregeling spanningsvrij schakelen.

3.3 Personeelsvoorwaarden

De elektrische installatie dient volgens de huidige nationale bepalingen alsook de voorschriften van de plaatselijke EVU's uitgevoerd te worden. Deze handleiding veronderstelt vakkennis, die overeenstemt met het afsluiten van een door de staat erkende vorming in één van de volgende beroepen:

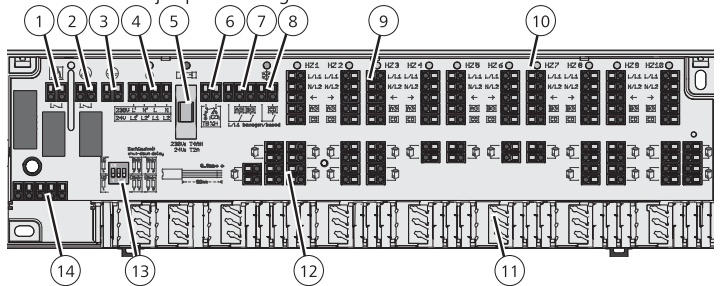
- Installatiemecanici voor sanitair-, verwarmings- en aircotechniek
- Monteur van elektrische installaties of
- Elektronicamonteur

overeenkomstig de in de Bondsrepubliek Duitsland officieel bekendgemaakte beroepsomschrijvingen alsook de vergelijkbare beroepsopleidingen volgens de wetgeving van de Europese Gemeenschap.

4 Toesteloverzicht

4.1 Aansluitingen en aanduidingen

Hierna wordt de volledige uitrusting voorgesteld. Al naargelang de aanwezige Basis kunnen afzonderlijke posities wegvallen.



- | | |
|------------------------------------------------------|---------------------------------------------------------------------|
| 1 Ketelaansluiting | 8 Change Over verwarmen/koelen |
| 2 Pompaansluiting | 9 Aansluiting regelaar |
| 3 Beveiligingsgeleideraansluiting (enkel bij 230 V)a | 10 LED's |
| 4 Spanningsvoeding | 11 Trekontlasting |
| 5 Zekering | 12 Aansluiting actuators |
| 6 Temperatuurbegrenzer of dauwpuntsensor | 13 DIP-schakelaar |
| 7 Dalingskanaal externe timer | 14 Contacten voor behuizingsafdekking met geïntegreerde systeemklok |

4.2 Technische gegevens

Bedrijfsspanning:	B50302: 24 V ±20 %, 50 Hz 230 V ±10 %, 50 Hz
	B4xx02: 24 V ±20 %, 50 Hz
	B2xx02: 230 V ±10 %, 50 Hz
Vermogensopname:	24 V: max. 36 VA / 230 V: max. 50 VA
Zekering:	24 V: T2A / 230 V: T4AH
Aantal verwarmingszones:	6 of 10
Aansluitbare actuators Type ⁴	A 20x05, A 21x05, A 40x05, A 41x05, AST 20x05, AST 21x05, AST 40x05, AST 41x05
6 / 10 verwarmingszones:	max. 15 / max. 18 aandrijvingen
Voor aandrijvingen afwijkend van het bovenstaande geldt	
Inschakelstroom per actuator:	max. 500 mA (bij 230 V)
Nominale belasting van alle aandrijvingen:	max. 24 W (bij 24 V)
Pomp-/ketelsturing	
Schakelvermogen ^{2, 3} :	2 A, 200 VA inductief
Inschakelvertraging ³ :	2 min
Nalooptijd vast/instelbaar ³ :	2 min / 5 - 15 min
Pompbeveiligingsfunctie ³ :	14 dagen gedurende 1 min
Werkzin:	NC of NO ¹ / NC ² / selecteerbaar ³
Omgevingstemperatuur:	0 tot +50 °C
Opslagtemperatuur:	-20 tot +70 °C
Omgevingsvochtigheid:	80 % niet condensierend
Temperatuur kogeldrukproef:	Aansluitklem: 100 °C Kunststof behuizing: 75 °C
Vervuilinggraad:	2
Beoordeelde stootspanning:	1500 V
ERP-klasse volgens EU 811/2013:	1=1 %
Beschermingsklasse:	24 V: III / 230 V: II
Beschermingsgraad:	IP 20
Werkingswijze:	Type 1 / Type 1.C
Afmetingen (H x L x D):	90 x 326,5 x 50 mm

¹ B 50302 (Regelaar-afhankelijk)
² B 41402, B 21402
³ B 40502, B 40602, B 20502, B 20602
⁴ afhankelijk van de bedrijfsspanning (24 V/230 V) van de Basis

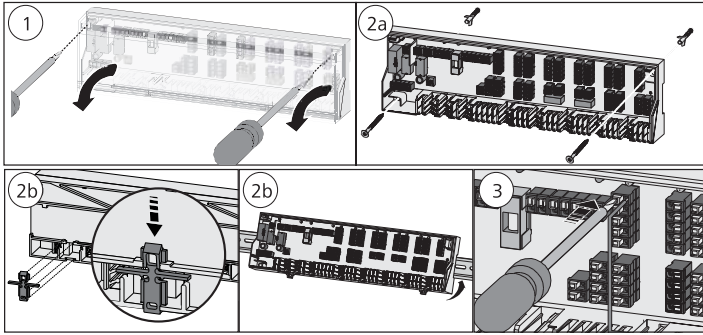
4.3 Conformiteit

Dit product is met de CE-markering gekenmerkt en stemt hierdoor overeen met de vereisten uit de richtlijnen:

- 2014/30/EU met wijzigingen „Richtlijn van de onderlinge aanpassing van de wettelijke voorschriften van de lidstaten inzake elektromagnetische compatibiliteit“
- 2014/35/EU met wijzigingen „Richtlijn van de onderlinge aanpassing van de wettelijke voorschriften van de lidstaten inzake elektrisch materiaal bestemd voor gebruik binnen bepaalde spanningsgrenzen“
- 2011/65/EU „Richtlijn van de beperking van het gebruik van bepaalde gevaarlijke stoffen in elektrische en elektronische apparatuur“

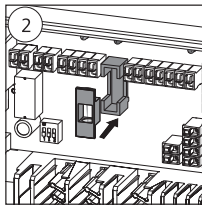
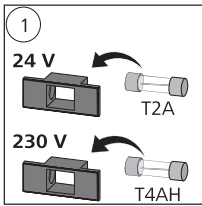
Voor de volledige installatie kunnen extra beveiligingsvereisten bestaan, voor wiens aanhouding de installateur verantwoordelijk is.

5 Montage



- De afdekking afnemen.
- De Basis monteren. Bij een wandmontage afhankelijk van de wandkwaliteit de Basis met 2 stuks Ø 4 mm schroeven en overeenkomstige pluggen bevestigen. Bij een draagrailmontage een TS 35/7,5 gebruiken.
- De elektrische aansluiting maken.
- De afdekking monteren.

5.1 Zekering kiezen en plaatsen (enkel B 50302)



Afhankelijk van de geplaatste zekering (in de leveromvang begrepen), kan met de B 50302 aan 24 V of 230 V spanningsbronnen gewerkt worden.

De gebruikte spanning dient op het typeplaatje gemarkeerd te worden.

7 LED signalering (enkel B 40x02, B 20x02)

Functie	Kleur	Verklaring
Pomp/ketel	Groen	Aan: Pomp/ketel actief Uit: Pomp/ketel inactief Knippert: Temperatuurbegrenzer/dauwpuntsensor actief
Netspanning	Groen	Aan: Toestel in bedrijf Uit: Toestel buiten bedrijf Knippert: Ventielbeschermingsfunctie actief (Optie)
Zekering	Rood	Aan: Zekering defect
Change Over	Blauw	Aan: Modus koelen actief Uit: Modus verwarmen actief
Verwarmingszones 1 tot x	Groen	Aan: Verwarmingszone actief Uit: Verwarmingszone uit

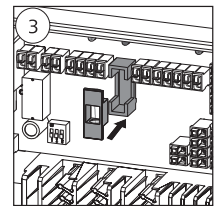
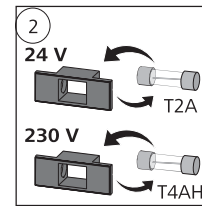
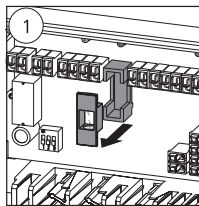
8 Onderhoud

8.1 Zekering vervangen

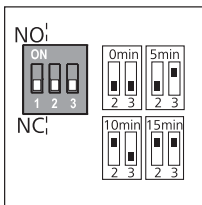


WAARSCHUWING! Levensgevaar door elektrische spanning

- Voor het openen de Basis spanningsvrij schakelen en tegen opnieuw inschakelen beveiligen.
- Aanwezige vreemde spanningen vrijschakelen en tegen onvoorzien opnieuw inschakelen beveiligen.



5.2 Parametrering (enkel B 40x02, B20x02)



De instelling van de werkinz gebeurt door middel van jumper 1:
NO-bedrijf: Jumper 1 = ON
NC-bedrijf: Jumper 1 = OFF

De vaste nalooftijd van 2 min. van de pomp resp. de ketel, kan met nogmaals 5, 10 of 15 min. verhoogd worden door middel van jumpers 2 en 3:

Tijd	Jumper 2	Jumper 3
0 min	OFF	OFF
5 min	OFF	ON
10 min	ON	OFF
15 min	ON	ON

8.2 Reiniging

Voor het reinigen een droog, oplosmiddelvrij, zacht doek gebruiken.

9 Demontage



WAARSCHUWING! Levensgevaar door elektrische spanning

- Voor het openen de Basis spanningsvrij schakelen en tegen opnieuw inschakelen beveiligen.
- Aanwezige vreemde spanningen vrijschakelen en tegen onvoorzien opnieuw inschakelen beveiligen.
- De volledige installatie spanningsvrij schakelen.
- De bekabeling naar alle extern verbonden componenten losmaken.
- De Basis demonteren en ev. op reglementaire wijze als afval verwerken.

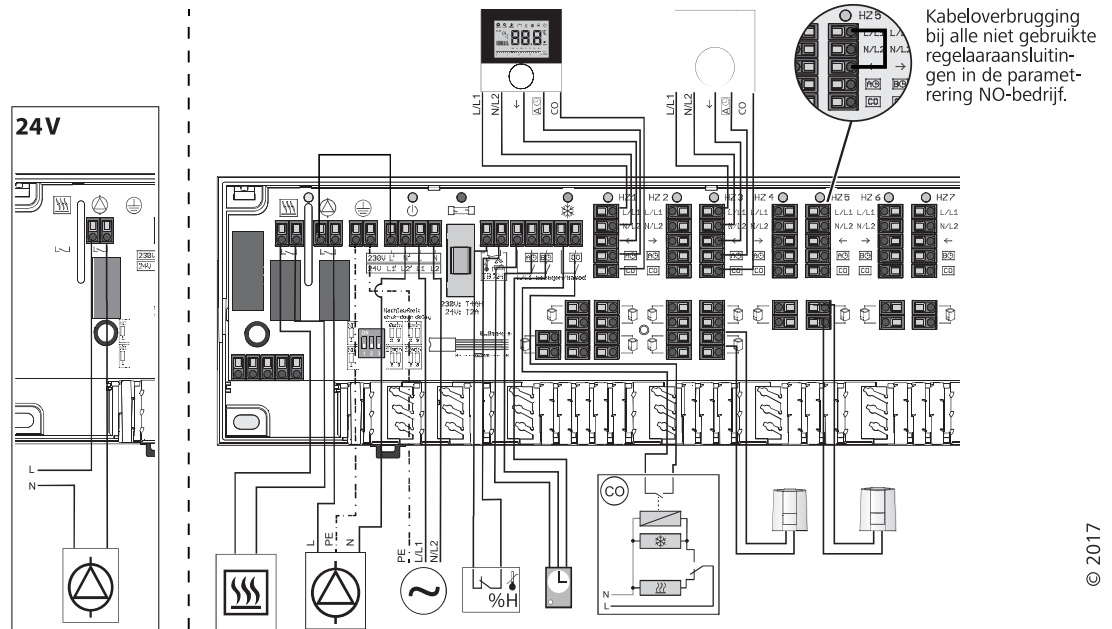
6 Elektrische aansluiting

De voedingsspanning van de 24 V versie dient via een veiligheidstransformator volgens EN 61558-2-6 of een Class II transformator volgens UL voor Noord-Amerika te gebeuren.

Voor de aansluiting van de voedingsspanning dienen de kabeldiameters 0,75 mm - 1,5 mm² bij 24 V of 1,5 mm² bij 230 V te bedragen. Afhankelijk van de spanningsversie van de Basis bestaat de mogelijkheid L1 resp. L en L2 resp. n alsook de beveiligingsgeleiding via de Basis af te takken. Aan het contact TB/%H kan in het NC-bedrijf een temperatuurbegrenzer/dauwpuntsensor aangesloten worden, in het NO-bedrijf is een gebruik van dit contact niet mogelijk. Wordt geen temperatuurbegrenzer aangesloten, dient de aansluiting TB/%H overbrugd te worden (vanuit de fabriek voorzien). Zodra een temperatuurbegrenzer aangesloten wordt, dient de overbrugging verwijderd te worden. De temperatuurbegrenzer dient als openingscontact uitgevoerd te worden.

De bekabeling van de regelaar is afhankelijk van de voorhanden zijnde Basis. Voor de bekabeling van de regelaar resp. de overeenkomstige componenten naleven.

- Digitale regelaar
- Analoge regelaar
- Actuator
- Ketel
- Pomp
- Spanningsbron
- Temperatuurbegrenzer
- Systemeklok
- Change Over verwarmen/koelen
- Koelen
- Verwarmen



Deze handleiding is auteursrechtelijk beschermd. Alle rechten voorbehouden. Zij mag noch volledig noch gedeeltelijk zonder voorafgaandelijk akkoord van de fabrikant gekopieerd, gereproduceerd, ingekort of onder eender welke vorm doorgegeven worden, zowel op mechanische als elektronische wijze.



Regular Production Surveillance Safety Type Approved
www.tuv.com
ID 1111209551

